

日本人口結構的變化和壽險業務

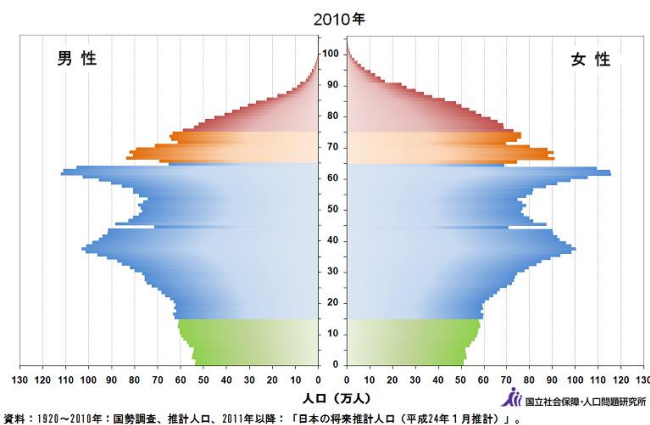
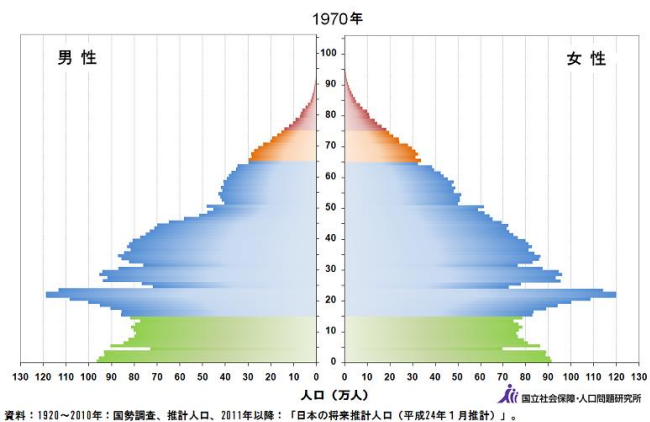
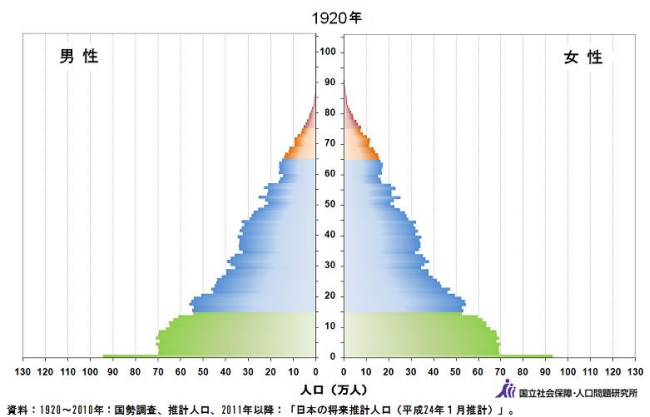
---系列 1:發生了什麼和為什麼?---

日本人口自 1900 年至 2008 年在持續增長，於 1967 年超過了 1 億人口。但這一上升趨勢在 2008 年達到頂峰，增至 1 億 2800 萬人以後，日本人口開始快速下降。根據 2015 年人口普查的最新數據顯示，日本的人口為 1 億 2710 萬人，與 2010 年的人口普查調查數據相比減少了 0.7%。

日本的生育率較高的時期分別是 1947 年~1949 年和 1971~1974 年，這兩個時期分別被譽為是戰後日本的第一次和第二次嬰兒潮。第二次嬰兒潮後，生育率出現了下降趨勢。生育率在 1990 年代初跌破 1.5，2005 年的新紀錄是 1.29。其結果顯示勞動人口在 1997 年達到頂峰後一直處於下降趨勢。

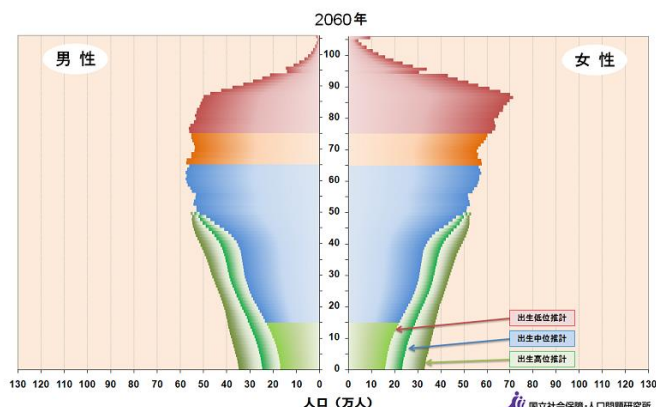
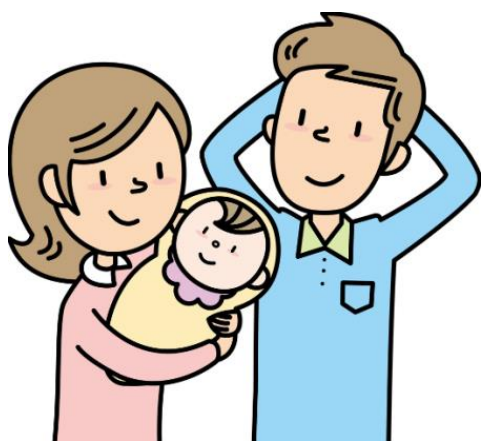
一方面，65 歲以上的人口比例快速增加。2015 年的人口普查顯示，老年人的數量已經上升到約 3380 萬人的新紀錄，佔總人口的 26.7%，而 80 歲以上的高齡者人數首次超過 1000 萬。此外，根據聯合國的預測，日本人口在 2100 年將降至約 8300 萬，65 歲以上的人口比例將上升到 35%。

老年人口數量的增加在很大程度上歸因於生活水平的提高和醫療技術的發展。相比之下，日本低生育率的原因似乎更複雜。一些學者認為，嬰兒死亡率下降可能導致夫婦想要生育孩子數量的減少。這個論點在戰前時期尤其明顯。此外，工業化進展也被認為是導致夫婦想要生育孩子數量減少的原因之一。例如，在農業社會，可能想要更多的孩子成為潛在



的勞動力。相反,在工業社會,這種需求將變得較弱。然而,新生兒數量在戰前時期是呈上升趨勢,儘管沒有準確的生育率數據。

一般來說,隨著婦女教育的改善及經濟的發展,女性走向社會被認為是戰後日本生育率低的重要因素。這造成了女性晚婚以及在 30 歲左右才生育第 1 個孩子的趨勢。並且非婚生育一直不被傳統習慣認可也是導致生育率低的主要因素。



資料：1920～2010年：國勢調査、推計人口。2011年以降：「日本の将来推計人口（平成24年1月推計）」。

日本的經濟高速增長期以後,大都市人口穩步增長,生活水平的提高和經濟發展之現實相應提高了養育子女的成本,也被認為是導致生育率低的原因之一。並且,當女性認為花費較多時間在養育孩子上,就意味著她將在升職競爭中失敗,這也間接加大了孩子出生和養育的成本。另外,未婚青年數量的提高也是日本生育率低的又一個因素。

(未完待續)

※以上,是根據姜英英女士(一橋大學商學博士)的英文版論文,由本財團譯成中文。
原文顯請參照(http://olis.or.jp/e/report_asia.html)